

INCIDENCIA DE CAÍDAS Y FACTORES RELACIONADOS EN UN CENTRO SOCIOSANITARIO DE ANCIANOS RESIDENTES DE LA COMUNIDAD DE MADRID

Sesión: Poster clínico 2
 Día presentación: 7 junio 2012
 Hora presentación: 17:00 hrs
 Panel presentación: PC-076

M. Villaceros (1), L. Iglesias (2), E. López (2), S. Soto (2), J. C. Bermejo (1), L. Steegmann (2), Á. López (2).
 (1) Centro de Humanización de la Salud, (2) Centro Asistencial San Camilo.

OBJETIVO

Analizar la incidencia de caídas, el perfil de los pacientes que sufren caídas en el centro e identificar posibles factores asociados a ello.

MATERIAL Y MÉTODO

Estudio descriptivo retrospectivo sobre las caídas de ancianos residentes (edad media de 82,25 años, 45 (70%) mujeres y 20 (30%) hombres), registradas en un centro sociosanitario durante el año 2011. Se extrajeron los datos de la base de datos ResiPlus. Las variables que se recogieron para analizar la incidencia fueron número de caídas totales y por residente y lugar y turno de la caída. Para revisar algunos factores asociados se recogieron medicación (antidepresivos, benzodiacepinas y antihipertensivos) y diagnóstico.

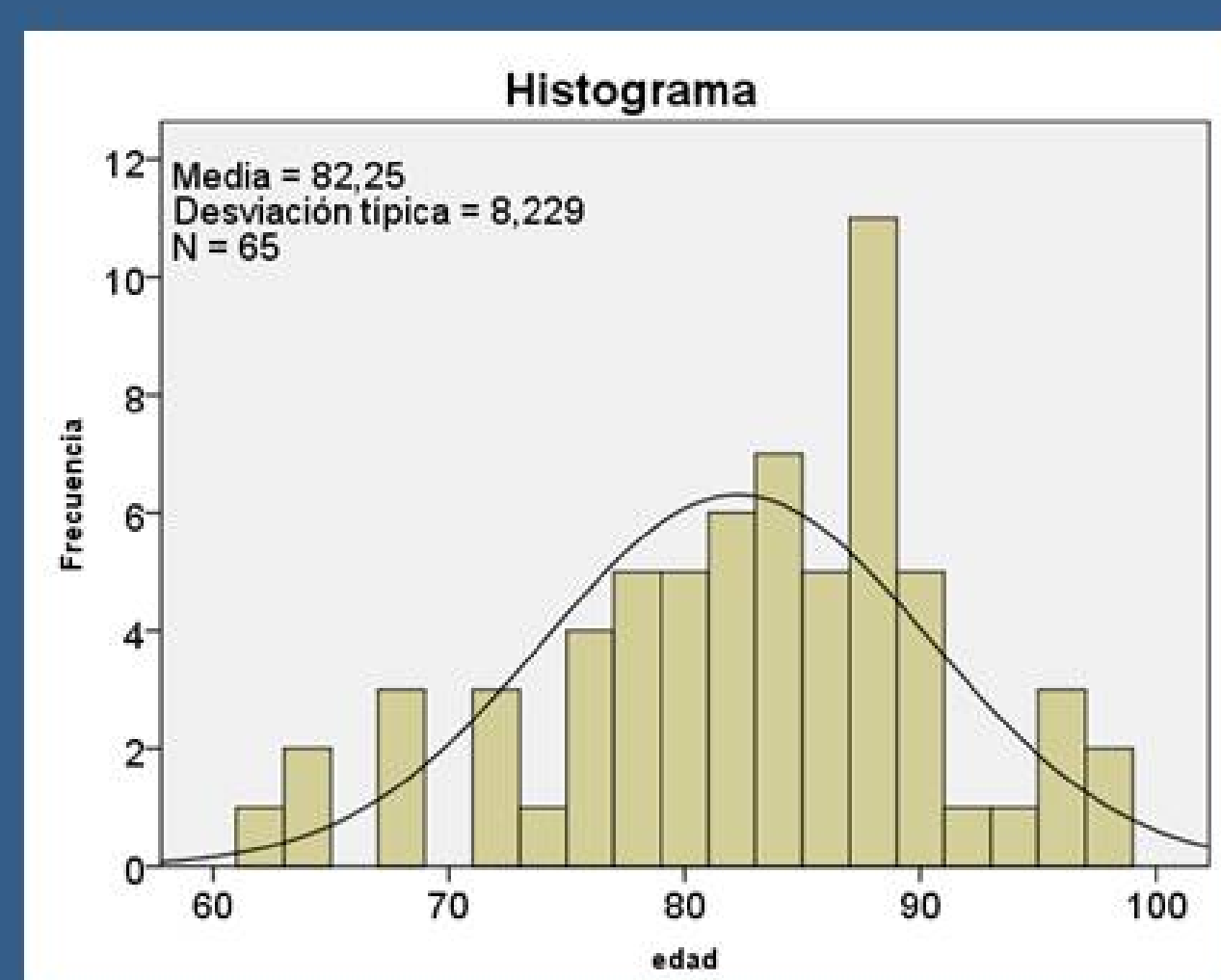
RESULTADOS

Durante el periodo analizado se notificaron un total de 129 (86%) caídas; se cayeron 65 residentes de los 150 contabilizados, lo que representa que el 43% de ellos se ha caído al menos una vez. De los 65 residentes que se han caído, 31 (48%) se han caído dos veces, 16 (25%) tres veces, 6 (9%) cuatro veces, 5 (8%) cinco veces, 2 (3%) seis veces y 1 (1,5%) hasta diez veces. La mayor frecuencia de caídas se produjo en la habitación 52 (40,3%) y en el comedor 27 (21%). La mayoría se dieron durante el día, mañana 55 (43%) y tarde 52 (40%) y el resto 22 (17%) en la noche. Respecto al diagnóstico principal: 32 (54%) neurológicas, 10 (15%) cardiopulmonares, 6 (9%) psiquiátricas, 6 (9%) reumatológicas, 4 (6%) endocrinas y el resto otras (renal, oftalmológica, oncológica y hepáticas).

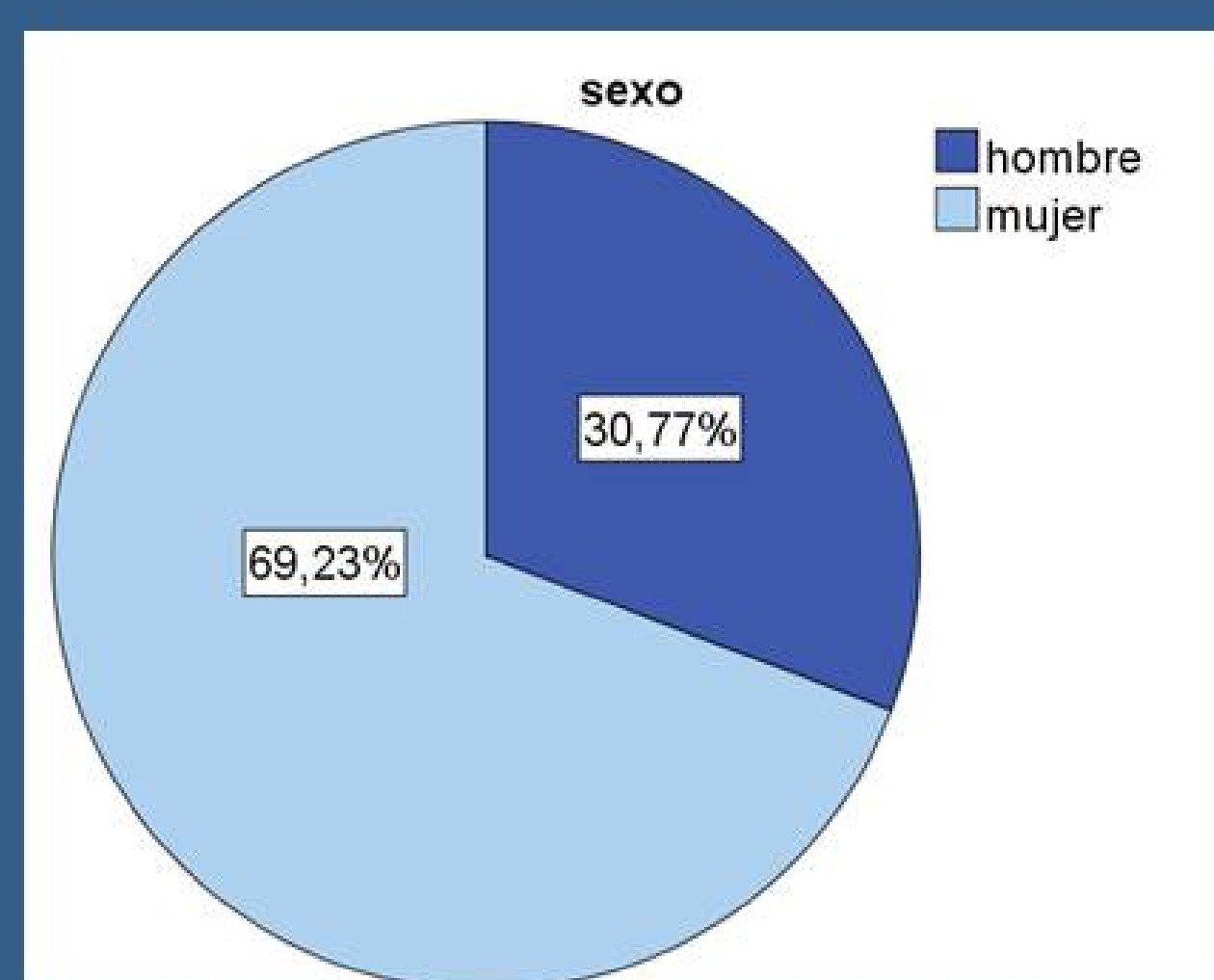
En cuanto a medicación, en 16 (12%) de las caídas el paciente estaba medicado con los tres medicamentos recogidos (antidepresivos, benzodiacepinas y antihipertensivos), en 31 (24%) solamente con dos de ellos y en 66 (51%) con uno de ellos. En 16 (12%) las medicaciones eran otras.

DESCRIPCIÓN DE LA MUESTRA

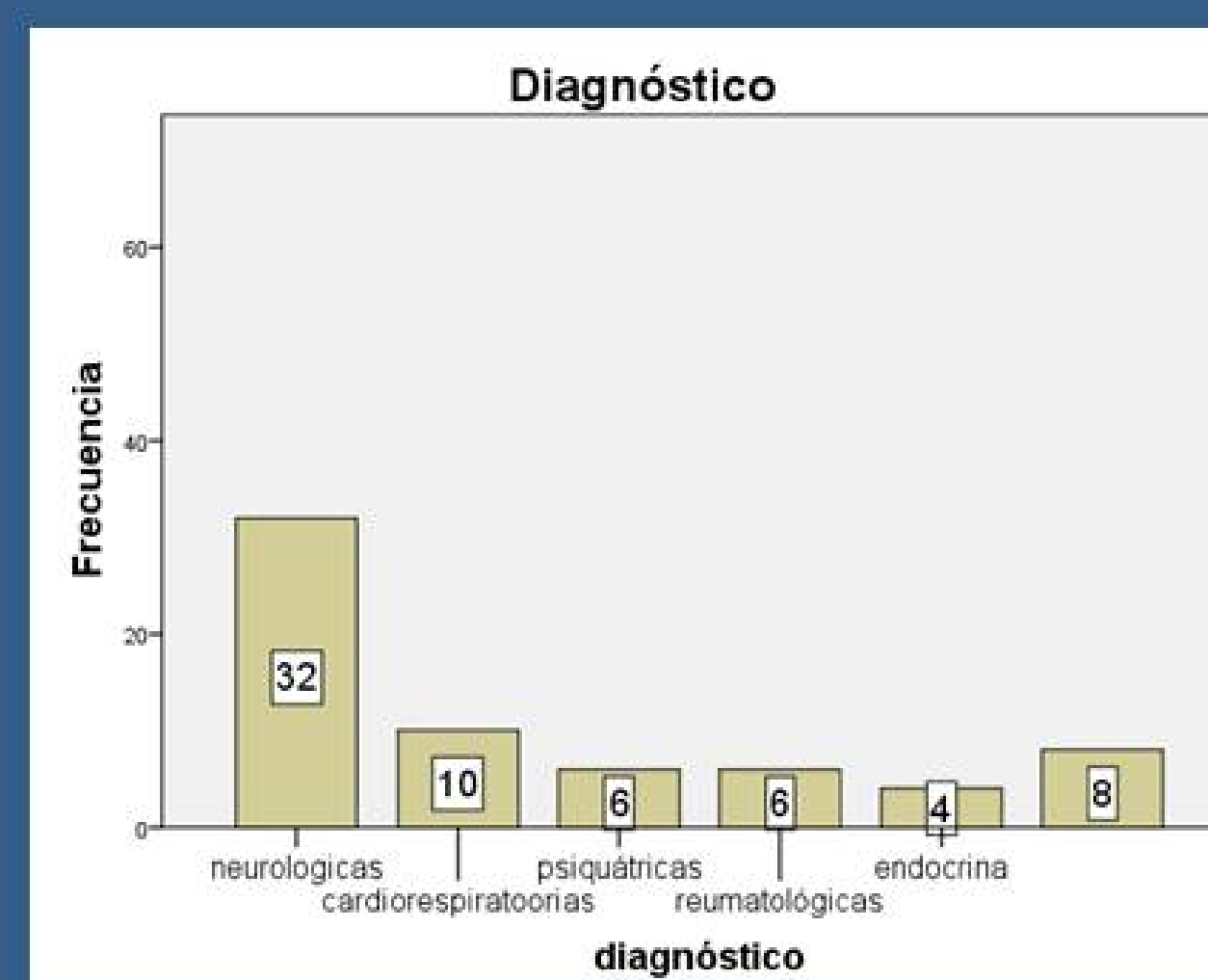
Distribución de edades



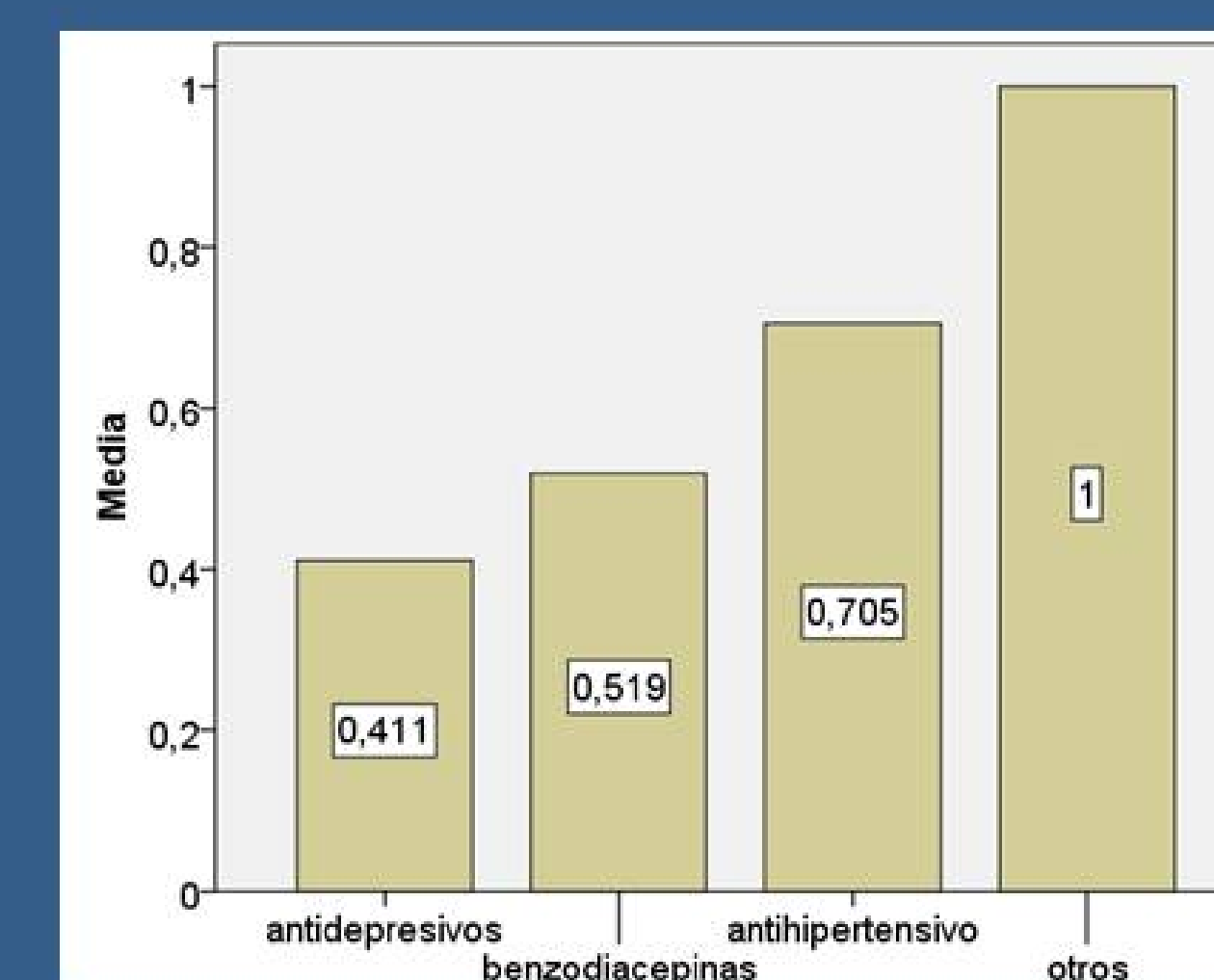
Distribución en sexos



Distribución de diagnósticos

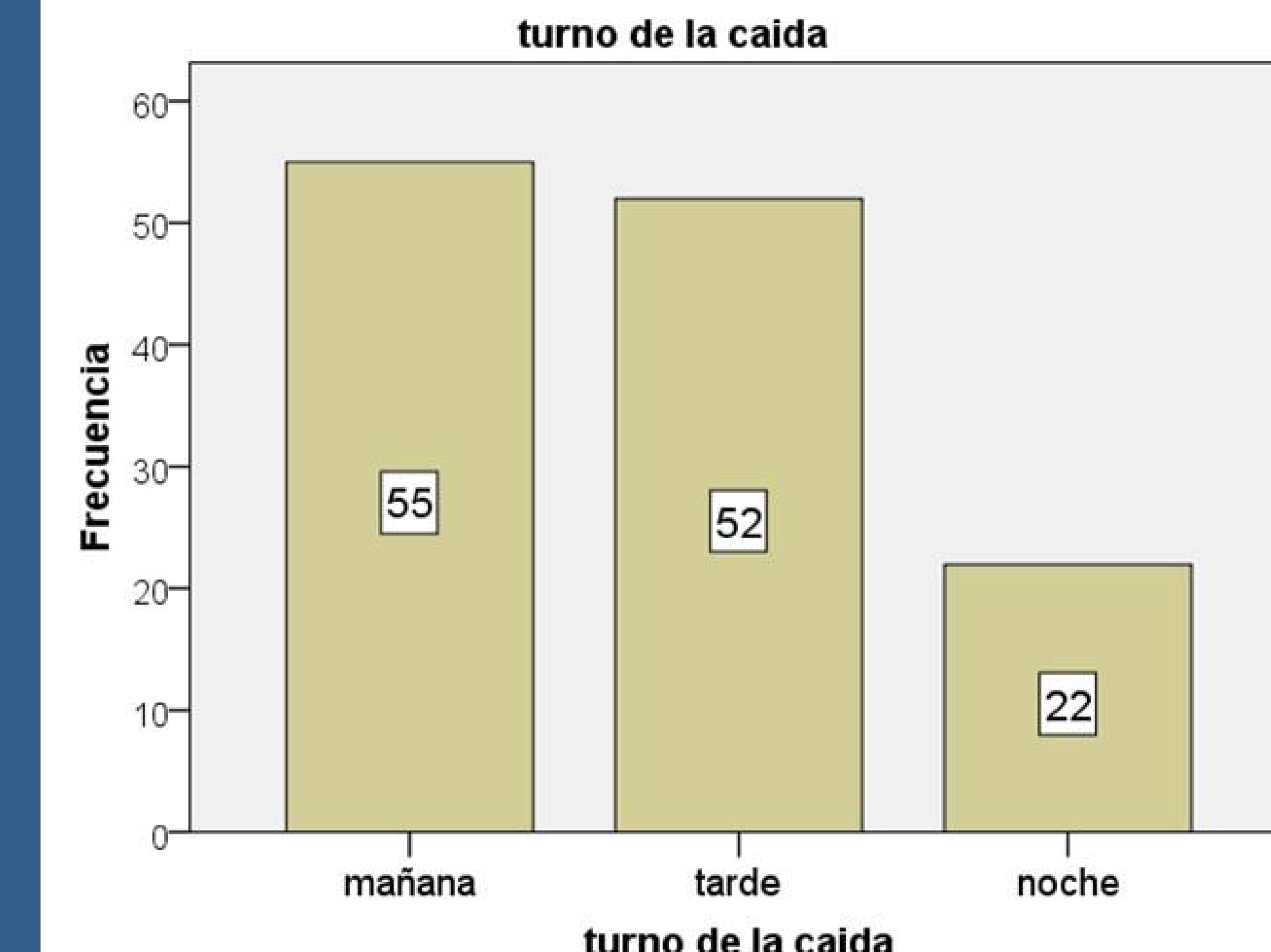
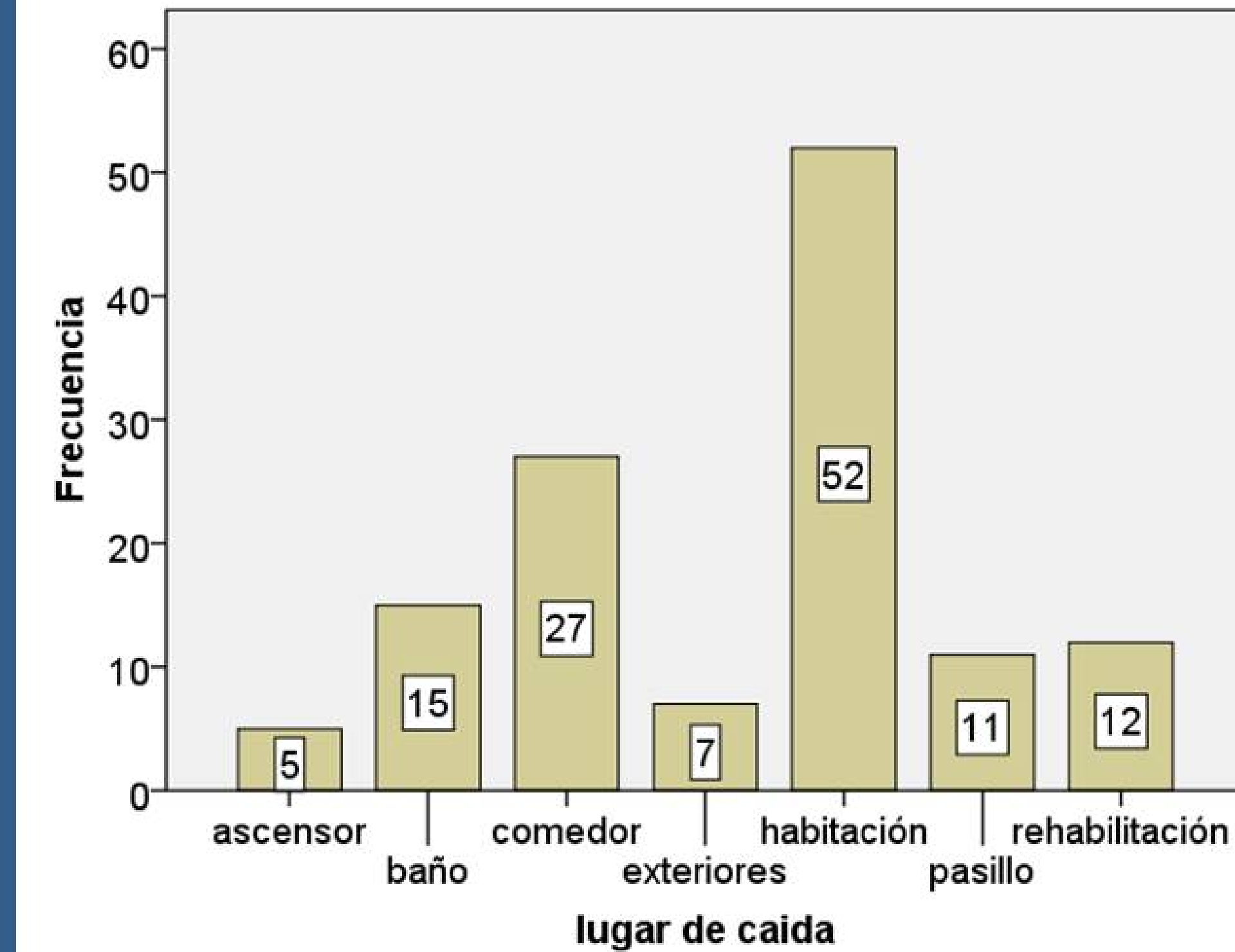
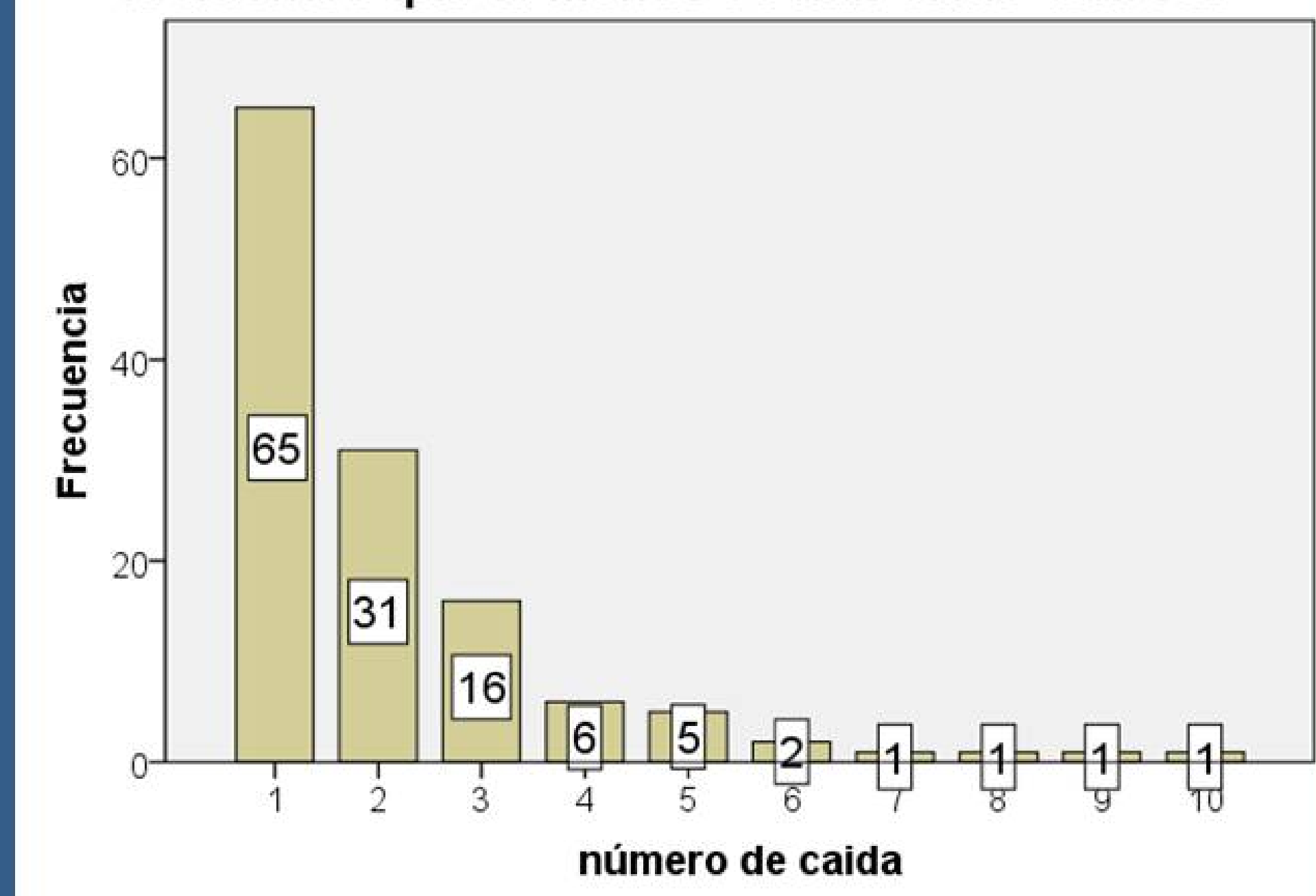


Media de medicaciones por residente



ESTADÍSTICAS DE LAS CAIDAS; NUMERO DE CAÍDAS POR RESIDENTE, LUGAR Y TURNO DE LAS CAÍDAS

Número de veces que se han caído la muestra de 65 residentes que al menos se han caído una vez



CONCLUSIONES

Conclusiones: según la información analizada el tipo de caída más frecuente es la de una mujer de 82 años, con enfermedad neurológica, que se cae 2 veces al año, de día, en la habitación y estando medicada con 2 de las siguientes; antidepresivos, benzodiacepinas y/o antihipertensivos, además de otras medicaciones