



# Centros de Escucha en RED

Expertos en tratamiento del duelo

Información y citas 91 533 52 23



Anhelamos la escucha especialmente cuando sufrimos. La necesitamos como la cierva sedienta busca el agua. Buscamos la escucha y esperamos la palabra: la palabra oportuna, comprensiva, adecuada, la que sostiene y, en su caso, orienta, ilumina, conforta, consuela.

En otros tiempos le dábamos la debida importancia a la “custodia de la boca y disciplina de la lengua”, conscientes del poder que tiene la palabra de generar mal, mentira, destrucción, si es dicha desordenadamente o con mala intención y voluntad de daño.

La palabra consuelo, para algunos denostada, arcaica, superada, está tomando en algunos lugares, una cierta relevancia. Como si se quisiera recuperar en su genuino poder y valor. Y me uno a este movimiento de rescate de la importancia y nobleza del objetivo y voluntad de consolar al afligido.

Consolar tiene como primera expresión la de consolar con las palabras. Las palabras, que una vez dichas ya no nos pertenecen, y tienen una gran importancia a la hora de abrir el corazón a la esperanza, o de encaminarlo a la desesperación.

Consolar puede ayudar a vivir, a volver a dar un sentido a la vida, pero únicamente cuando nuestro corazón está animado por la esperanza y es capaz de transmitirla a través de las palabras, de las relaciones y de la presencia que consuela las soledades. La esperanza mantiene abierto un futuro en las personas de las que nos ocupamos.

*José Carlos Bernejo.*

*Director Centro de Humanización de la Salud*



Queridos compañeros, comenzamos año y aunque suene a tópico parece que los comienzos siempre llaman a renovar motivaciones. Reactivarse para seguir adelante con fuerza me parece importante en la vida en general, pero en la labor que nosotros tenemos en los Centros de Escucha se me hace imprescindible. ¿Por qué? Porque a pesar de lo necesario que es acompañar a los que sufren, con los años va dejando sus marcas, a veces incluso agota y podemos llegar a desanimarnos, a sentir que no tenemos fuerzas. Derecho tenemos, solo faltaba, pero en nosotros está el ánimo de querer seguir, de hacer por “resetarnos” y en ocasiones trabajar por renacer, encontrando siempre el equilibrio entre cuidarnos y cuidar, compatible si se hace desde el corazón, la causa sin duda lo merece.

¡Feliz y renovado año nuevo a todos!

*Marisa Magaña Loarte*



Queridos compañeros de Centros de Escucha en Red,

Os saludo con mucho cariño en este primer número de 2023 y aprovecho para compartir mis deseos de año nuevo.

Deseo que sea un año fructífero en cada uno de los Centros de Escucha.

Deseo que nuevos voluntarios quieran acompañarnos en nuestra labor de acompañar el sufrimiento.

Deseo que sigamos caminando con “el corazón en las manos” para que los dolientes encuentren consuelo en nuestras palabras y gestos.

Y deseo que sigamos fortaleciendo esta Red que tejemos entre todos.

Un abrazo con mucho cariño,

*Luján Gómez Albo*





# Centros de Escucha en RED

Expertos en tratamiento del duelo

Información y citas 91 533 52 23



CENTRO DE ESCUCHA  
SAN CAMILO BADAJOZ

*Formamos a agentes  
de pastoral*

Durante los días 24 de noviembre y 1 y 15 de diciembre, el Centro de Escucha San Camilo en Badajoz ha impartido un curso de iniciación a la relación de ayuda a voluntarios de Pastoral Penitenciaria y de la Salud. Han sido seis horas lectivas donde hemos presentado las actitudes y habilidades propias del Counselling y donde los alumnos han tenido oportunidad de practicar la destreza de escuchar mediante ejercicios de roleplay.

Este curso lo hemos impartido a solicitud de Pastoral Penitenciaria. En otra ocasión lo hicimos a solicitud de Cáritas Diocesana, lo que nos indica que nuestro Centro está siendo conocido y se está constituyendo como un referente para la formación inicial en la escucha a nuevos agentes de pastoral.

<https://www.facebook.com/centrodeescuchasancamilobadajoz>

## CENTRO DE ESCUCHA CIUDAD REAL

### *Supervisión, una clave que potencia la ayuda*

En el Centro de Escucha de Ciudad Real, hemos descubierto que la supervisión en grupo nos proporciona elementos para el buen hacer, y algo más. Para ello es imprescindible:

- 1 Que el grupo comparta un mismo modelo de hacer, un mismo lenguaje, unos criterios comunes.
- 2 Además de las supervisiones individuales, hemos de dedicar una reunión mensual a la tarea de supervisión en grupo, que en general es a través del análisis de encuentros, más o menos detallado en función de lo que a la persona supervisada le interese contrastar. Todas "nos exponemos".
- 3 Mantener una actitud de apertura a la confrontación, una actitud de confianza, de diálogo. Es decir, aplicar la teoría del Counselling en grupo a la hora de supervisar. Es la forma y el fondo de la supervisión.



A través de la supervisión hemos logrado "ser más grupo". Mantenemos la confidencialidad de los ayudados pero nos dejamos interpelar en nuestro modo de ayudar, en nuestras dudas y tendencias. Así, el servicio se cualifica día a día, encuentro a encuentro. Laborioso e interesante.

Rosa M. Belda



# Centros de Escucha en RED

Expertos en tratamiento del duelo

Información y citas 91 533 52 23



## CENTRO DE ESCUCHA DE CUENCA

### Valentín Rodil en Cuenca

El pasado 13 de diciembre de 2022 tuvimos la suerte de recibir en Cuenca la visita de Valentín Rodil, psicólogo y responsable de la Unidad Móvil de atención en crisis y duelo San Camilo.

Por la mañana impartió una conferencia en la Facultad de Ciencias de la Educación y Humanidades, a la que asistió una gran cantidad de universitarios y trataba sobre cómo acompañar a las personas que están viviendo un periodo de crisis en su vida. Los alumnos se quedaron impactados con su experiencia, con las claves que les dio para realizar un buen acompañamiento, e incluso algunos de ellos se animaron a entrar posteriormente en la Unidad Móvil y compartir con Valentín sus problemas e inquietudes. Fue la primera toma de contacto para muchos de estos jóvenes con el mundo del Counselling.

Por la tarde vino al Centro de Orientación Familiar San Julián - Centro de Escucha para realizar con nosotros una supervisión de los casos que acompañamos y que más nos preocupan. Fue muy productiva e interesante, contando con un buen número de voluntarios acompañantes, que salieron muy satisfechos de lo aprendido durante la sesión.

Además, Valentín nos "puso deberes" para trabajar en la Red de Centros de Escucha: definir con claridad qué debe y qué no debe hacer un acompañante para no sobrepasar la línea roja que existe entre acompañamiento y amistad.

*¡Gracias por transmitirnos tu experiencia Valentín!*





# Centros de Escucha en RED

Expertos en tratamiento del duelo

Información y citas 91 533 52 23



## CENTRO DE ESCUCHA SAN CAMILO DE HUELVA

### *Acompañar a los mayores en duelo*



Un curso más el Centro de Escucha San Camilo de Huelva (CESC) acompaña a la Pastoral de la Salud de la Diócesis de Huelva en la visita a los ochos Arciprestazgos.

Es la ocasión, donde presentamos el servicio del CESC, y motivamos para que sean las Parroquias quienes lo ofrezcan a las personas que transitan por una situación de duelo. Invitamos a personas que se sientan llamadas a este apostolado a recibir la formación inicial, necesaria para ofrecerse como persona voluntaria "escuchas" en el equipo del CESC. Así mismo, participamos del momento formativo *"No me abandones en la vejez. Cuidad a los más frágiles"*.

Desde nuestra especial sensibilidad al acompañamiento y la escucha, reconocemos que ya de por sí la persona mayor suele estar viviendo un proceso de pérdidas y duelos, que se agudiza cuando sufre la pérdida de un ser querido próximo, o con el que convive. ¡Qué importante es la atención al duelo en los mayores!; el realizar un diagnóstico espiritual, interpretando las informaciones verbales y no verbales emitidas por el anciano con respecto a sus necesidades espirituales.

Desde ahí podremos comprender al anciano, su universo, sus inquietudes más profundas. **Es todo un proceso de escucha y acompañamiento.**

Es necesario establecer una relación afectiva auténtica con el anciano, un vínculo para hacer un acompañamiento personal. Y si la relación es profunda, encontraremos grandes cuestiones que está viviendo la persona mayor y que debemos recoger, especialmente cuando está afrontando la pérdida de su ser querido que, además, le evoca su vulnerabilidad y la finitud de su vida.

Con la mirada puesta en las **actitudes que ayudan a vivir sanamente el duelo en la vejez**, como son: **Su experiencia de Dios y el sentido de la vida, de la esperanza y de la reconciliación.**

*¿Quizás haya que prestar una especial atención a la escucha de las personas mayores?*

Centro de Escucha San Camilo de Huelva

Director - Juan F. Martínez Moreno





# Centros de Escucha en RED

Expertos en tratamiento del duelo

Información y citas 91 533 52 23



## CENTRO DE ESCUCHA SAN CAMILO PONTEVEDRA

### *Seguimos caminando....*

Parece mentira pero ya han pasado más de cinco años, desde aquel 17 noviembre de 2017, que tímidamente comenzamos nuestra andadura en el Centro Diocesano de Escucha San Camilo Pontevedra, (Archidiócesis de Santiago de Compostela), tras firmar el convenio con el Centro de Humanización de la Salud (Centro de Escucha San Camilo Tres Cantos-Madrid).

Desde entonces un grupo de voluntarios muy comprometidos estamos ofreciendo nuestro tiempo, ganas e ilusión para poner nuestro granito de arena en algo tan importante y necesario en nuestra sociedad de hoy como es acompañar el sufrimiento de una manera tan humanizadora.

Estamos muy contentos de poder colaborar en ello y, porque no decirlo, muy satisfechos de la labor realizada: en estos años hemos acompañado a más de 90 perso-

nas en diversas situaciones de duelo; hemos organizado 8 cursos de formación especializada y una "1ª Jornada sobre Duelo en Galicia"; hemos organizado conferencias e impartido numerosos talleres y charlas de concienciación sobre la importancia de la escucha y el acompañamiento en el duelo por toda la geografía gallega. Hemos sido galardonados en el año 2020 con el Premio Humanizar y hemos asistido a todas las Jornadas de Duelo en Tres Cantos. Y además en 2019 nos hemos constituido como asociación de carácter social sin ánimo de lucro: "Asociación de Escoita San Camilo".

En este año 2022 hemos afrontado pequeños grandes retos: en agosto, la realización de talleres de escucha para jóvenes que participaron en la PEJ 2022; en octubre, la celebración de nuestro "1er Día de la Escucha" por las calles de Pontevedra con la gran satisfacción del objetivo cumplido y también en ese mes llevamos a cabo el primer módulo del curso base: "Escucha, Counselling y Acompañamiento en Duelo" en Santiago donde se están formando más de 35 nuevos voluntarios de distintas asociaciones implicadas en la escucha y acompañamiento (quedando pendientes los otros dos módulos para el año 2023 en febrero y abril). Sin olvidar, por supuesto, de seguir acompañando con el corazón en las manos a las personas que están sufriendo una pérdida y acuden a nosotros en estos momentos tan duros y dolorosos.

Pero todo esto no podríamos hacerlo sin contar desde el principio con el respaldo y la seguridad de pertenecer a la Red de Centros de Escucha San Camilo, que nos permite ser un Centro de Escucha tan vivo. Gracias a ello tenemos a nuestro alcance una excelente formación y necesaria supervisión; una gran oportunidad de compartir experiencias con otros centros de escucha; y la inestimable ayuda y asesoramiento de Valentín Rodil que tanto nos motiva cuando cuando nos visita con la UMI, ¡un verdadero privilegio contar con todo ello!

Desde aquí queremos dar las GRACIAS a todos los implicados por hacer posible que este sueño sea ya realidad. Por nuestra parte, seguiremos caminando...





# Centros de Escucha en RED

Expertos en tratamiento del duelo

Información y citas 91 533 52 23



## CENTRO DE ESCUCHA DE VALENCIA

### *Jornada sobre la Soledad*



El próximo mes de abril de 2023, celebraremos conjuntamente el Centro de Escucha “San Camilo” – Centro Arrupe de Valencia y el Centro de Humanización de la Salud de los Religiosos Camilos una jornada sobre la soledad.

Creemos que la soledad es un tema muy presente en nuestra sociedad, donde cada día parece que estamos mejor comunicados por muchos medios de comunicación, ya sean los más clásicos o por los nuevos medios digitales, pero sentimos y palmamos una sensación de soledad que la técnica no parece paliar en muchas situaciones.

El problema de esa soledad no deseada podría pensarse que afecta únicamente a las personas mayores, pero son diversos los colectivos que por sus circunstancias vitales o experienciales se sienten solos: migrantes, jóvenes, enfermos, adultos... Esta vivencia puede generar dificultades que impidan convivir de manera saludable y adecuada.

Como si pareciese que lo hemos resuelto en estos momentos post-pandémicos, por ello, consideramos que es muy necesario disponer de claves y herramientas que nos permitan acompañar esta problemática, humanizando así los espacios de soledad.

Nos planteamos como objetivos principales de la jornada; comprender la problemática, qué tipos existen, junto con los factores de riesgo y de protección. Necesitaremos disponer de herramientas e instrumentos que permitan acompañarla y conocer los ámbitos más sensibles en los que puede emerger la soledad no deseada: *jóvenes, mayores, migrantes...*

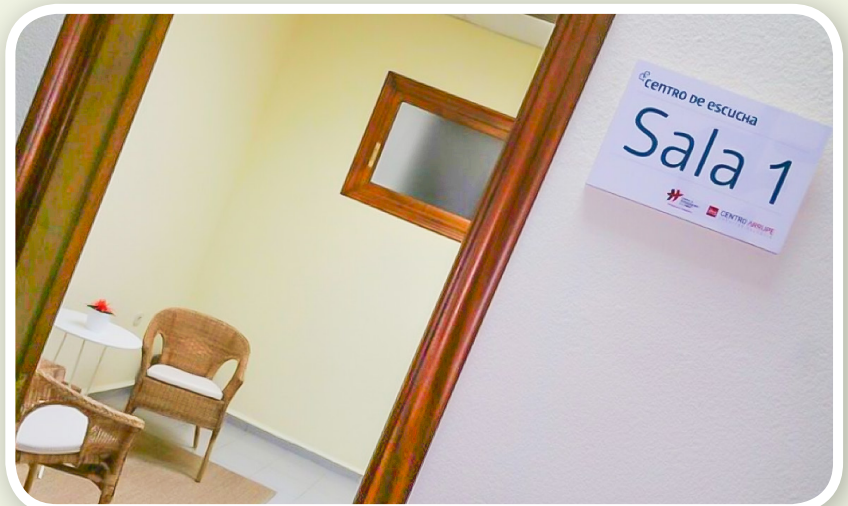
Por ello, será una jornada completa en la que contaremos con la presencia entre otros de nuestro director del Centro Arrupe, **D. Abel Toraño sj**, y de **D. José Carlos Bermejo**, Religioso Camilo, director del Centro de Humanización de la Salud San Camilo, entre otros, y contaremos con la presencia de la coordinadora de la Red de Centros de Escucha **D<sup>a</sup> Luján Gómez**.

La parte vespertina de la jornada cuenta con talleres que dispondrán la inestimable presencia de personas con mucha experiencia, ya sea del Centro de Humanización de la Salud San Camilo, como **D. Valentín Rodil**, y como los profesores de la Universidad de Valencia, **D. Juanjo Zacarés** y **D<sup>a</sup> Ana Tur**.

Os esperamos a todos con mucha ilusión, pudiendo ser una jornada de encuentro y de poder humanizar nuestras vidas.

En nuestra web (<https://centroarrupevalencia.org/>), dispondréis en breve de toda la información detallada de la jornada y el modo de inscripción.

Un saludo desde el Equipo Coordinador del Centro de Escucha “San Camilo”- Centro Arrupe de Valencia.





# Centros de Escucha en RED

Expertos en tratamiento del duelo

Información y citas 91 533 52 23



## Centro de Escucha de Huesca

En el Centro de Escucha D<sup>o</sup> Javier Osés de Cruz Blanca durante este cuatrimestre hemos tenido el placer de poder participar en las XVIII Jornadas sobre el Duelo del Centro de Humanización de la Salud. También pudimos reencontrarnos con muchos compañeros de los centros de escucha que componemos la Red de Centros de Escucha de España de San Camilo.

Desde nuestro Centro de Escucha este tiempo hemos continuado con el acompañamiento individual y además en fechas cercanas a Navidad, el pasado día 20 de diciembre, ofrecimos un taller presencial dirigido a dolientes para preparar y sobrellevar estas fechas. La recepción del mismo fue muy buena y creemos que será una actividad que a partir de ahora incluiremos siempre en nuestro calendario.

*¡Os deseamos a todos un año de paz, salud y cariño!*



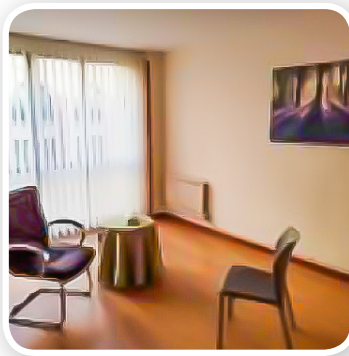
## CENTRO DE ESCUCHA LA RIOJA

### Testimonio de una Voluntaria:

Lo que voy a contar no es nada nuevo para los que conocen o forman parte de los Centros de Escucha, nuestra labor como voluntarios no solamente es ofrecer un espacio de Encuentro y Escucha individual sino también en comprometernos en una formación continua junto con otros Centros de Escucha, y con la formación y supervisión que nos ofrece el Centro San Camilo.

Otro aspecto en el que nos volcamos es en dar difusión de los Centros de Escucha en programas de radio comunitaria o en Centros Educativos, colaborando en Programas y Actividades con distintos profesionales que abordan la situación de personas mayores, como el Programa Siempre Acompañados o el Grupo Ingenia.

Por último señalar que en los procesos que he acompañado he ido constatando como moviliza a la persona este tipo de Escucha, como van tomando perspectiva sobre su propia vida, al darse la oportunidad de volver a revisar experiencias enquistadas, duelos no elaborados - incluso situaciones que



pueden parecer nimias, como el duelo de una mascota -, para ir pudiendo cerrar ciclos que permiten ir avanzando de cara a ser capaces de vivir en el aquí y en el ahora.

Y desde el punto de vista de "Escucha" he ido siendo capaz de ir cultivando y poniendo en valor mis capacidades para la Escucha, la cercanía, el realmente escuchar sin juicios, el poder ir al ritmo de la persona, el tono, la calidez... Todo eso en mí me gusta y al ser consciente de cómo puedo llegar a hacerlo en el Centro de Escucha, me ayuda a intentar implementarlo con las personas cercanas, trabajándome esa manera de estar y escuchar a la persona que tengo enfrente, en todos los ámbitos de mi vida.

Por ello, doy Gracias, por la oportunidad de crecimiento que me aporta el Centro de Escucha. Siendo consciente que para continuar este proceso la formación y la supervisión son pilares fundamentales.

*Concha García Pascual*